

# Evolution levelező program beállítása tanúsítványok használatához

---

Linux operációs rendszeren, PFX fájlban található tanúsítványok esetén

## 1. Tartalomjegyzék

---

1.	Tartalomjegyzék .....	2
2.	Bevezető .....	3
3.	Az Evolution szoftver korlátozásai .....	3
4.	Az Evolution levelező program beállítása tanúsítványok használatához.....	4
4.1.	A gyökértanúsítványok telepítése.....	4
4.2.	A visszavonási listák kezelése .....	4
4.3.	Fájlban található (PFX állomány) tanúsítvány telepítése.....	5
5.	Tanúsítványok és kulcsok beállítása levelezéshez és titkosításhoz.....	7
6.	Aláírt és/vagy titkosított levelek küldése .....	8
7.	Függelék A – Aláírás érvényességének megtekintése.....	9
8.	Függelék B - Tanúsítvány (PFX fájl) exportálása Firefox 1.5- böngészőből.....	10
9.	Függelék C - Tanúsítvány (PFX fájl) exportálása Seamonkey alkalmazásból.....	10

## *2. Bevezető*

---

Ennek a tájékoztatónak az a célja, hogy az elektronikus aláíráshoz és titkosításhoz szükséges kriptográfiai eszközök (intelligens kártya, kártyaolvasó) telepítése, üzembe helyezése és használata minél zökkenő mentesebben történjen meg. Kérjük, olvassa el figyelmesen, és kövesse a leírtakat.

Amennyiben bármilyen kérdése van, Ügyfélszolgálatunk az (40) 22-55-22 telefonszámon, az info@netlock.net e-mail címen vagy személyesen a 1023 Budapest, Zsigmond tér 10. szám alatt munkanapokon 9 és 17 óra között készséggel áll rendelkezésére.

## *3. Az Evolution szoftver korlátozásai*

---

Az Evolution levelező program jelenleg nem támogatja a smart kártya használatát.

Tesztjeink alapján általánosságban elmondható, hogy jelenleg a Linux rendszerek smart kártya kezelésre nem alkalmasak, de a PFX fájlban található tanúsítványok, illetve a web felületen keresztüli tanúsítvány igénylés megfelelően működik.

Az Evolution levelező program előzetes tesztjeink alapján nem támogat visszavonási listákat, tehát használata valamilyen szintű biztonsági kockázatot rejt, a tanúsítványok esetleges visszavonása nem derül ki a szoftver számára.

#### 4. Az Evolution levelező program beállítása tanúsítványok használatához

A következő fejezetek az Evolution levelező program beállítását mutatják be, ahhoz, hogy tanúsítványait, el tudja érni, illetve használni tudja levelező programjából.

A beállítási útmutató 2.4.0 verzió alapján készült, korábbi verziók használatát nem javasoljuk.

##### 4.1. A gyökértanúsítványok telepítése

Az Evolution szoftverben a Netlock A, B, C osztályú gyökértanúsítványai megtalálhatók, telepítésük nem szükséges.

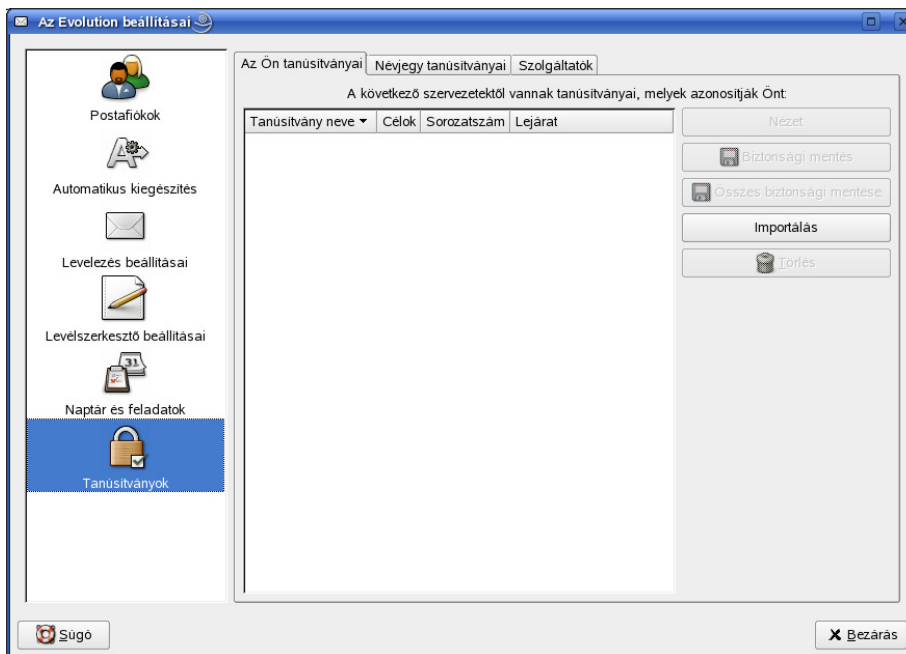
##### 4.2. A visszavonási listák kezelése

Az előzetes tesztek alapján a az Evolution levelező program nem kezel visszavonási listákat.

### 4.3. Fájlban található (PFX állomány) tanúsítvány telepítése

1. Navigáljon el a tanúsítvány beállítások ablakig.

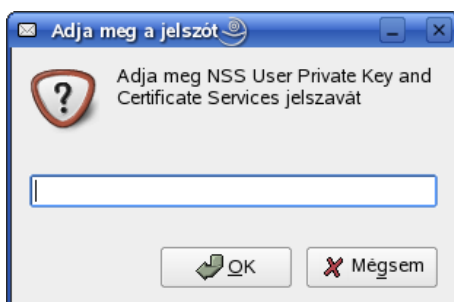
Eszközök > Beállítások > Tanúsítványok > Az Ön tanúsítványai fül  
(Tools > Options > Certificates > Your certificates fül)



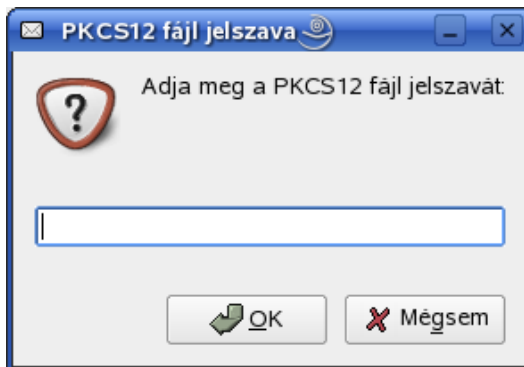
2. Nyomja meg az Importálás (Import) gombot, majd tallózza ki a PFX (.p12) fájlt.
3. A megjelenő ablakban adja meg a tanúsítvány védelmi jelszót.

Figyelem!

Az első alkalommal megadott jelszóra lesz később is szüksége, jól jegyezze azt fel. Az első alkalommal történő jelszó megadásra a képernyőn semmi nem utal.



4. Ezután adja meg a PFX fájl jelszavát



A tanúsítvány telepítése ezzel megtörtént.

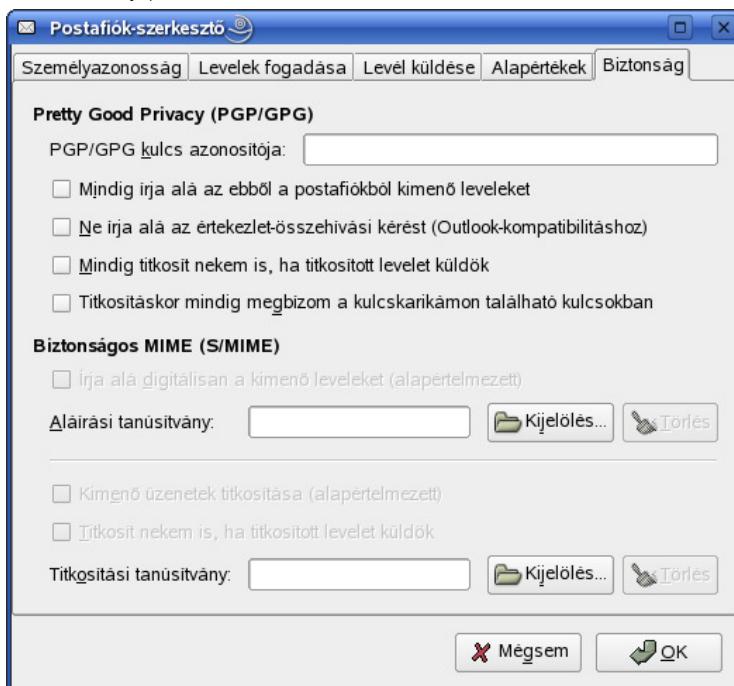
## 5. Tanúsítványok és kulcsok beállítása levelezéshez és titkosításhoz

Ahhoz, hogy az Evolution levelező programban tanúsítvánnyal aláírva és titkosítva is küldhessen levelet a következő lépéseket kell végrehajtania.

1. Navigáljon el a Postafiók szerkesztő (Account editor) menüpontba, azon belül a Biztonság fülre

Eszközök > Beállítások > Postafiókok > beállítandó fiók kiválasztása > Szerkesztés Biztonság fül

(Tools > Options > Certificates > Accounts > beállítandó fiók kiválasztása > Properties > Security)

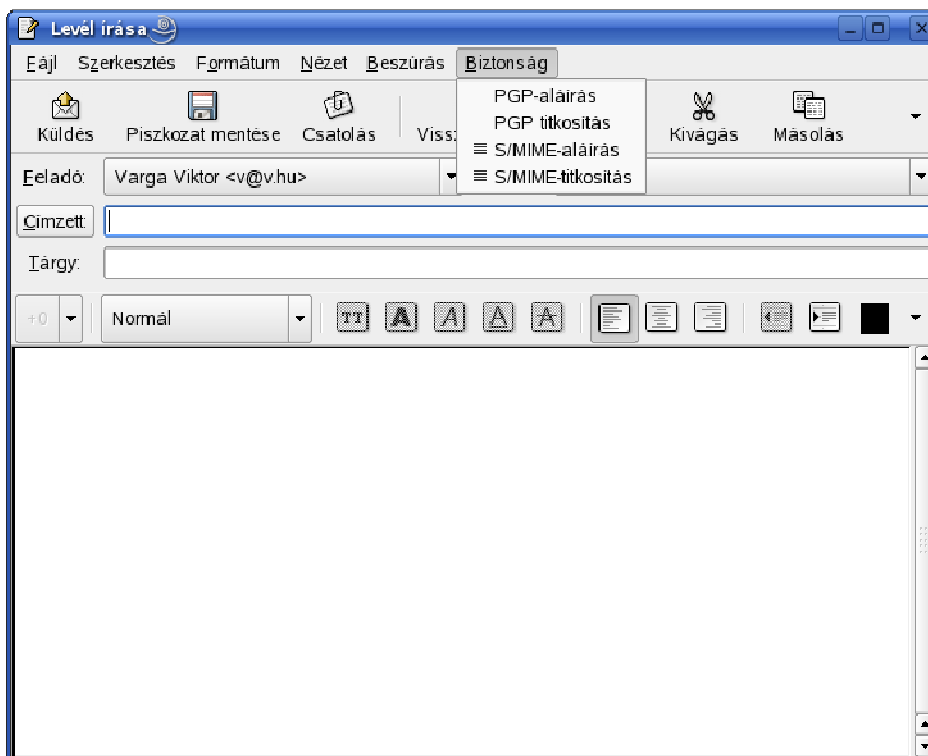


2. Biztonságos MIME (S/MIME) szekcióban állítsa be az aláíró és titkosító tanúsítványokat.
3. Amennyiben alapértelmezettként aláírni illetve titkosítani szeretne, akkor az itt található jelölő négyzetekkel az is beállíthatja.

## 6. Aláírt és/vagy titkosított levelek küldése

Ha levelét aláírva és/vagy titkosítva szeretné elküldeni, a teendői a következők:

1. Amikor megírta a levelét, még a küldés előtt válassza ki a Biztonság (Security) menüpontot.
2. A lenyíló menüben kiválaszthatja, hogy digitálisan aláírja (S/MIME-aláírás) és/vagy titkosítja (S/MIME-titkosítás) a levelet.

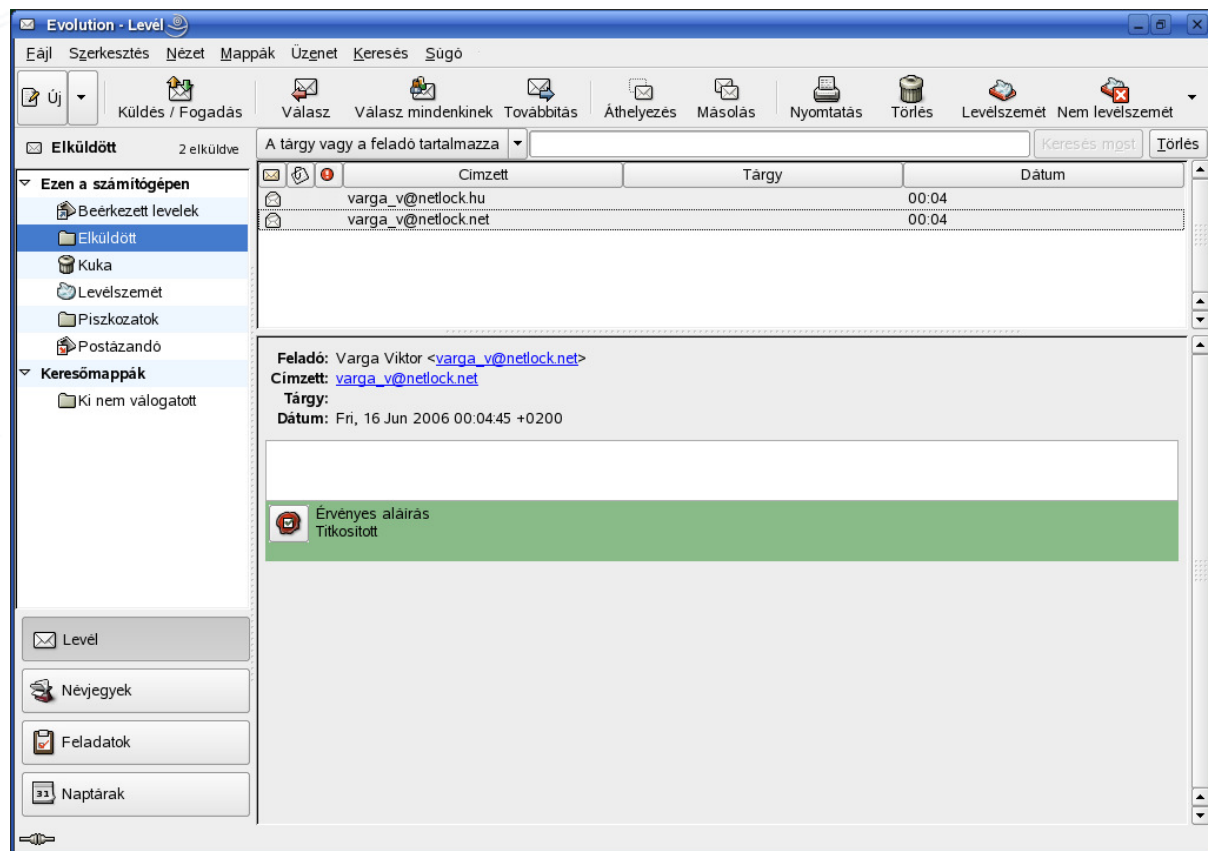


Fontos, hogy tudja, hogy ahhoz, hogy titkosított levelet küldjön valakinek, rendelkeznie kell a levelezőpartner nyilvános kulcsával.

Ha ez megvan a címjegyzékében, akkor nem okozhat problémát. Ha nincs, kérje meg a levelező partnerét, hogy küldjön Önnek egy aláírt levelet, amelyet mikor Ön megkap, mentenie kell belőle a feladó címét saját címjegyzékébe, és akkor a titkosításhoz szükséges nyilvános kulcs is tárolásra kerül a bejegyzéssel együtt.

## 7. Függelék A – Aláírás érvényességének megtekintése

Az aláírt/titkosított levelekről a betekintő ablakban kaphatunk információt, mint a következő ábrán is látható.



## 8. Függelék B - Tanúsítvány (PFX fájl) exportálása Firefox 1.5- böngészőből

1. Navigáljon el a Tanúsítványok menüpontra. Eszközök > Beállítások > Adatvédelem > Biztonság fül > Tanúsítványok megtekintése gomb (Tools > Options > Privacy > Security fül > View certificates gomb)
2. A megjelenő ablakban a Saját tanúsítványok (Your certificates) fülön válassza ki tanúsítványát, majd nyomja meg az Backup (Mentés) gombot.
3. Adja meg a a PKCS #12 fájl fájlnevét.
4. Adja meg a böngésző belső tanúsítványvédelmi jelszavát. (Ha volt ilyen beállítva.)
5. Adja meg a PKCS #12 fájl jelszavát. Ez a jelszó lesz az amivel a PKCS #12 fájl titkosításra fog kerülni, hogy illetéktelenek a jelszó ismerete nélkül a tanúsítványt más gépbe, programba ne importálhassák.

Ez után a tanúsítvány exportálása sikeresen megtörténik.

## 9. Függelék C - Tanúsítvány (PFX fájl) exportálása Seamonkey alkalmazásból

1. Navigáljon el a biztonsági beállítások menüpontra. (Szerkesztés > Beállítások > Adatvédelem & Biztonság > Tanúsítványok) (Edit > Preferences > Privacy & Security > Certificates)
2. A megjelenő ablakban a Saját tanúsítványok (Your certificates) fülön válassza ki tanúsítványát, majd nyomja meg az Backup (Mentés) gombot.
3. Adja meg a a PKCS #12 fájl fájlnevét.
4. Adja meg a böngésző belső tanúsítványvédelmi jelszavát. (Ha volt ilyen beállítva.)
5. Adja meg a PKCS #12 fájl jelszavát. Ez a jelszó lesz az amivel a PKCS #12 fájl titkosításra fog kerülni, hogy illetéktelenek a jelszó ismerete nélkül a tanúsítványt más gépbe, programba ne importálhassák.

Ez után a tanúsítvány exportálása sikeresen megtörténik.