

## Tanúsítvány és hozzá tartozó kulcsok feltöltése Gemalto .NET kártyára

Windows XP, Vista és Windows 7, valamint Windows 2003 operációs  
rendszeren,  
PFX fájlban található tanúsítvány és kulcsok esetében

## 1. Tartalomjegyzék

---

1.	Tartalomjegyzék .....	2
2.	Bevezető .....	3
3.	Gemalto MiniDriver Manager szoftver frissítése, ha szükséges .....	4
3.1.	Régi Gemalto MiniDriver Manager eltávolítása .....	4
3.2.	Friss Gemalto MiniDriver Manager letöltése.....	5
3.3.	Friss verzió telepítése.....	5
4.	Tanúsítvány feltöltése Gemalto kártyára .....	6
4.1.	A tanúsítványa megkeresése .....	6
4.1.1.	Mi a teendő, ha nincs PFX (P12) állományban a tanúsítványom?.....	6
4.2.	Tanúsítvány és kulcsok eszközre töltése, ha az eszközön még nincs tanúsítvány .....	7
4.3.	Tanúsítvány és kulcsok eszközre töltése, ha az eszközön már van tanúsítvány .....	9
5.	Tanúsítvány használata előtt szükséges technikai beállítás.....	11

## 2. Bevezető

---

Ennek a tájékoztatónak az a célja, hogy szoftveresen (PKCS#12) kiadott tanúsítványát könnyen, egyszerűen használatba vehesse.

Kérjük, olvassa el figyelmesen, és kövesse a leírtakat.

Amennyiben bármilyen kérdése van vagy problémája támad, Ügyfélszolgálatunk az (40) 22-55-22 telefonszámon, az [info@netlock.hu](mailto:info@netlock.hu) e-mail címen vagy személyesen a 1101 Budapest, Expo tér 5-7. szám alatt munkanapokon 9 és 17 óra között készséggel áll rendelkezésére.

### 3. Gemalto MiniDriver Manager szoftver frissítése, ha szükséges

Annak érdekében, hogy tanúsítványait akadály nélkül tudja használni, szükséges lehet a Gemalto MiniDriver Manager program legfrissebb verziójának telepítése. Amennyiben az alábbi lépéseket figyelmesen követi, a szoftver újratelepítése nem fog problémát okozni.

#### Fontos!

Ahhoz, hogy a szoftver újratelepítését el tudja végezni, feltétlenül „rendszergazdai” jogosultságokkal kell rendelkeznie az adott számítógépen. A rendszergazdai jogosultság a Gemalto MiniDriver újratelepítése kapcsán azt jelenti, hogy Ön képes a számítógépére szoftvereket telepíteni.

#### 3.1. Régi Gemalto MiniDriver Manager eltávolítása

1. A korábban feltelepített szoftver eltávolításához, navigáljon a START menübe.
2. Válassza ki a Beállítások (Settings) menüpontot.
3. Kattintson a Vezérlőpult (Control Panel) gombra.
4. A felnyíló ablakban válassza a Programok telepítése és törlése (Add or Remove programs) pontot.
5. A felugró ablakban keresse meg a „Gemalto MiniDriver Manager” sort és kattintson rá.
6. Kattintson az aktívvá váló sáv végén található Eltávolítás (Remove) gombra
7. A felugró ablakban válassza az Igen (Yes) gombot, amellyel jóváhagyja az eltávolítást.
8. **Indítsa újra a számítógépét!** Ezzel megtörtént a szoftver eltávolítása. Az ablakokat bezárhatja.

### 3.2. Friss Gemalto MiniDriver Manager letöltése

1. Indítson el egy internet böngésző programot (pl.: Internet Explorer, Mozilla Firefox)
2. Menjen el weboldalunkra a [www.netlock.hu](http://www.netlock.hu) címre.
3. A bal oldali menüsorban keresse meg a Terméktámogatás / Letöltések menüpontot és kattintson rá.
4. A megjelenő oldalon a „Chipkártyán, tokenen tárolt tanúsítványok” menü alatt keresse meg a Gemalto eszközhöz tartozó leírást és kattintson az ott található Telepítő csomag letöltése linkre.
5. A felugró ablakban válassza a Mentés (Save) gombot, majd adja meg a helyet, ahová le szeretné menteni a fájlt (pl.: Asztal – Desktop ). Ezzel megtörtént a szoftver letöltése. Bezárhatja böngészőjét.

### 3.3. Friss verzió telepítése

1. A honlapunkról letöltött telepítő fájlt futtassa. A telepítés automatikusa végbemegy, nem szükséges beavatkoznia a folyamatba. A telepítés sikeres végbemeneteléről értesítő üzenetet kap a telepítés végén.
2. A telepítést követően indítsa újra a számítógépet!

#### 4. Tanúsítvány feltöltése Gemalto kártyára

##### 4.1. A tanúsítványa megkeresése

Ahhoz, hogy a tanúsítványát az eszközre tölthesse, rendelkeznie kell tanúsítványával még hozzá a PFX vagyis P12 állományban, mely együttesen tartalmazza a kulcsokat és a tanúsítványt is.

Amennyiben kriptográfiai eszközön tárolja tanúsítványát, akkor ilyen mentést nem tud készíteni. Ez esetben az eszközhöz tartozó leírást keresse meg a megfelelő működés eléréséhez.

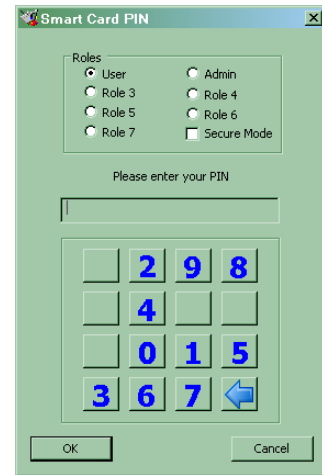
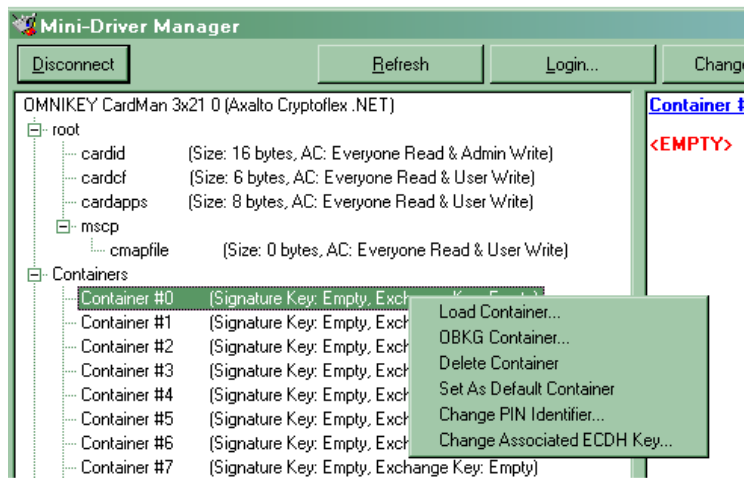
##### 4.1.1. Mi a teendő, ha nincs PFX (P12) állományban a tanúsítványom?

Ebben az esetben tanúsítványát böngészőjéből, operációs rendszeréből (ahol éppen tárolva van) exportálnia kell, mindenféleképpen a PFX (P12) állománytípust választva.

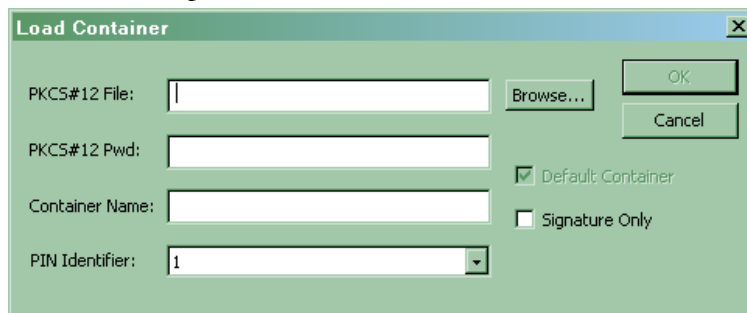
Ha még nincs ilyen állománya, tekintse meg az Ön által használt böngészőhöz tartozó útmutatót, mely tartalmazza a PFX állomány létrehozását.

#### 4.2. Tanúsítvány és kulcsok eszközre töltése, ha az eszközön még nincs tanúsítvány

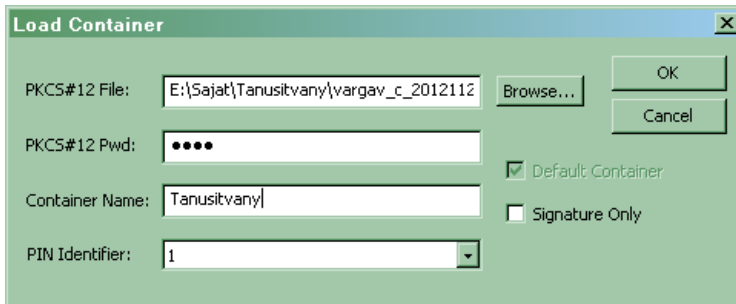
1. Helyezze be a kártyáját az olvasóba.
2. Indítsa el a Gemalto MiniDriver Manager programot.
3. A Login gombra kattintva adja meg PIN kódját.  
„Please enter your PIN”
4. A következő ablakot fogja látni:



A Containers > Container #0 sorára jobb egérgombbal kattintva válassza a Load Container... opciót.



5. A megjelenő ablakban a **Browse...** gombbal válassza ki PFX (P12) állományt.  
 A **PKCS#12 Pwd** sorban adja meg a PFX állomány jelszavát.  
 A **Container name** legyen Tanusitvany.  
 A **PIN Identifier** pedig alapértelmezetten maradjon 1.



**Load Container**

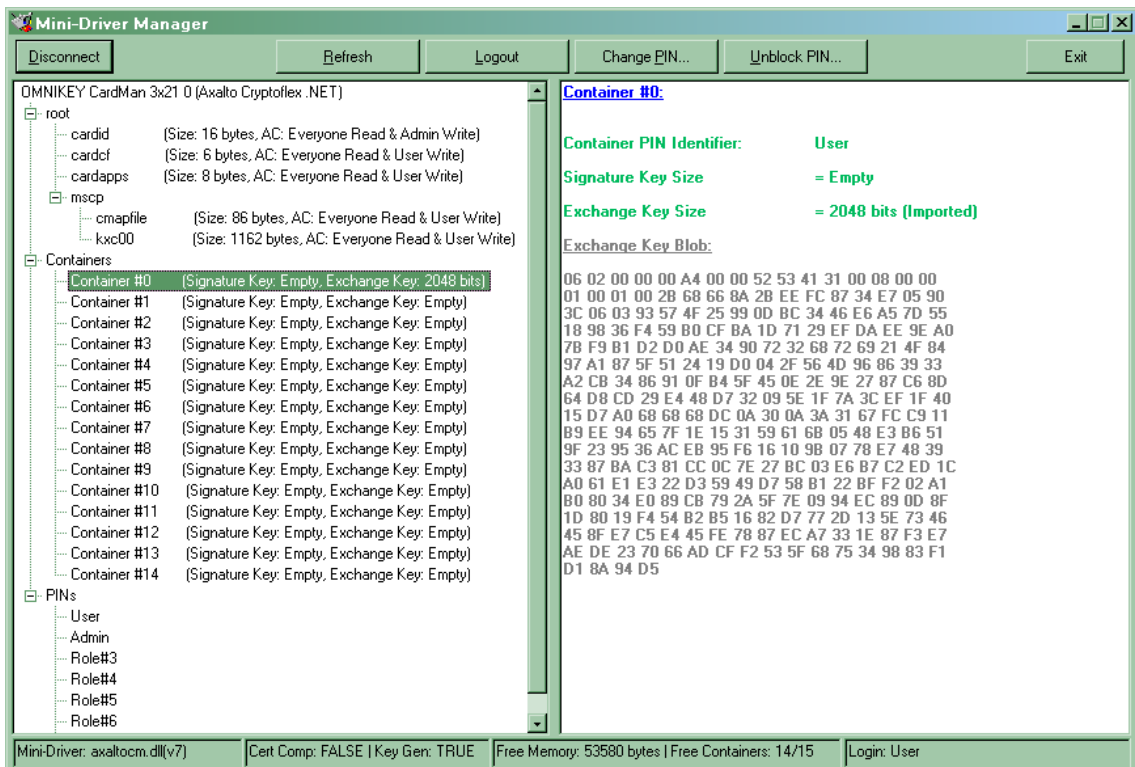
PKCS#12 File: E:\Sajat\Tanusitvany\vargav\_c\_2012112 Browse... OK

PKCS#12 Pwd: ●●●● Cancel

Container Name: Tanusitvany  Default Container

PIN Identifier: 1  Signature Only

6. Sikeres feltöltés esetén az alábbi fog látszani a Gemalto MinDriver Manager felületén.



**Mini-Driver Manager**

Disconnect Refresh Logout Change PIN... Unblock PIN... Exit

OMNIKEY CardMan 3x21 0 (Awalto Cryptoflex .NET)

root

- cardid (Size: 16 bytes, AC: Everyone Read & Admin Write)
- cardcf (Size: 6 bytes, AC: Everyone Read & User Write)
- cardapps (Size: 8 bytes, AC: Everyone Read & User Write)
- mscp
  - cmappfile (Size: 86 bytes, AC: Everyone Read & User Write)
  - kxc00 (Size: 1162 bytes, AC: Everyone Read & User Write)
- Containers
  - Container #0 (Signature Key: Empty, Exchange Key: 2048 bits)
  - Container #1 (Signature Key: Empty, Exchange Key: Empty)
  - Container #2 (Signature Key: Empty, Exchange Key: Empty)
  - Container #3 (Signature Key: Empty, Exchange Key: Empty)
  - Container #4 (Signature Key: Empty, Exchange Key: Empty)
  - Container #5 (Signature Key: Empty, Exchange Key: Empty)
  - Container #6 (Signature Key: Empty, Exchange Key: Empty)
  - Container #7 (Signature Key: Empty, Exchange Key: Empty)
  - Container #8 (Signature Key: Empty, Exchange Key: Empty)
  - Container #9 (Signature Key: Empty, Exchange Key: Empty)
  - Container #10 (Signature Key: Empty, Exchange Key: Empty)
  - Container #11 (Signature Key: Empty, Exchange Key: Empty)
  - Container #12 (Signature Key: Empty, Exchange Key: Empty)
  - Container #13 (Signature Key: Empty, Exchange Key: Empty)
  - Container #14 (Signature Key: Empty, Exchange Key: Empty)
- PINs
  - User
  - Admin
  - Role#3
  - Role#4
  - Role#5
  - Role#6

**Container #0:**

Container PIN Identifier: User

Signature Key Size = Empty

Exchange Key Size = 2048 bits (Imported)

Exchange Key Blob:

```
06 02 00 00 00 A4 00 00 52 53 41 31 00 08 00 00
01 00 01 00 2B 68 66 8A 2B EE FC 87 34 E7 05 90
3C 06 03 93 57 4F 25 99 0D BC 34 46 E6 A5 7D 55
18 98 36 F4 59 B0 CF BA 1D 71 29 EF DA EE 9E A0
7B F9 B1 D2 D0 AE 34 90 72 32 68 72 69 21 4F 84
97 A1 87 5F 51 24 19 D0 04 2F 56 4D 96 86 39 33
A2 CB 34 86 91 0F B4 5F 45 0E 2E 9E 27 87 C6 8D
64 D8 CD 29 E4 48 D7 32 09 5E 1F 7A 3C EF 1F 40
15 D7 A0 68 68 68 DC 0A 30 0A 3A 31 67 FC C9 11
B9 EE 94 65 7F 1E 15 31 59 61 68 05 48 E3 B6 51
9F 23 95 36 AC EB 95 F6 16 10 98 07 78 E7 48 39
33 87 BA C3 81 CC 0C 7E 27 BC 03 E6 B7 C2 ED 1C
A0 61 E1 E3 22 D3 59 49 D7 58 B1 22 BF F2 02 A1
B0 80 34 E0 89 CB 79 2A 5F 7E 09 94 EC 89 0D 8F
1D 80 19 F4 54 B2 B5 16 82 D7 77 2D 13 5E 73 46
45 8F E7 C5 E4 45 FE 78 87 EC A7 33 1E 87 F3 E7
AE DE 23 70 66 AD CF F2 53 5F 68 75 34 98 83 F1
D1 8A 94 D5
```

Mini-Driver: axaltocm.dll(v7) Cert Comp: FALSE | Key Gen: TRUE Free Memory: 53580 bytes | Free Containers: 14/15 Login: User

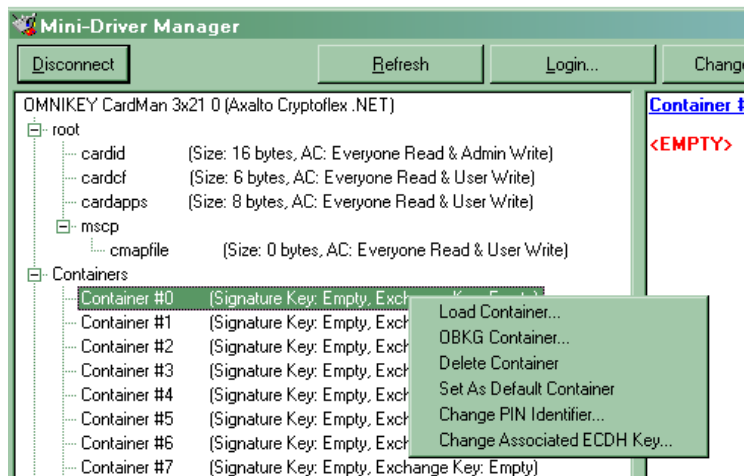
### Figyelem!

A feltöltés után az eszközt, kártyát ki kell húzni, majd ismételtlen visszahelyezni, hogy tanúsítvány regisztrálódjon a gépbe és használható legyen.

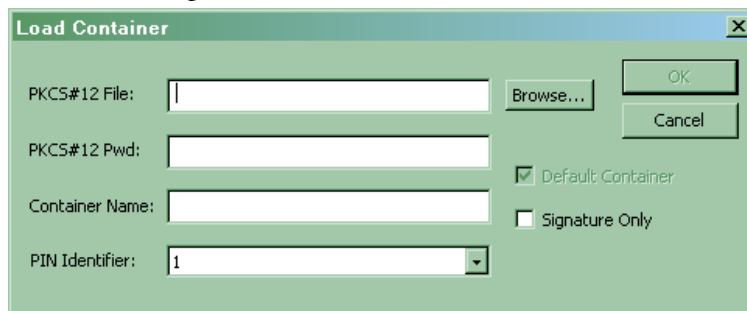
További tanúsítványok feltöltése esetén folytassa a következő fejezetről.

### 4.3. Tanúsítvány és kulcsok eszközre töltése, ha az eszközön már van tanúsítvány

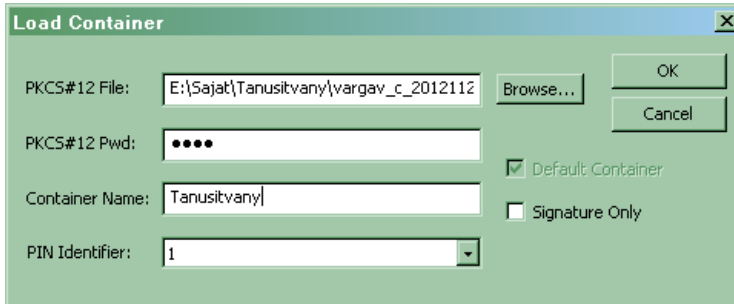
1. Helyezze be a kártyáját az olvasóba.
2. Indítsa el a Gemalto MiniDriver Manager programot.
3. A Login gombra kattintva adja meg PIN kódját.  
„Please enter your PIN”
4. A következő ablakot fogja látni:



A Containers > Container #1 sorára jobb egérgombbal kattintva válassza a Load Container... opciót.



- A megjelenő ablakban a **Browse...** gombbal válassza ki PFX (P12) állományt.  
A **PKCS#12 Pwd** sorban adja meg a PFX állomány jelszavát.  
A **Container name** legyen Tanusitvany.  
A **PIN Identifier** pedig alapértelmezetten maradjon 1.



- Sikeres feltöltés esetén a Gemalto MiniDriver Manager felületén a Containers > Container#1 sorban jelenik meg a tanúsítvány kulcsa (Exchange Key 2048 bits)

Minden további tanúsítvány a fejezetben leírtak szerint töltendő a soron következő Container#X-hez.

### Figyelem!

A feltöltés után az eszközt, kártyát ki kell húzni, majd ismételtelen visszahelyezni, hogy tanúsítvány regisztráldjon a gépbe és használható legyen.

### 5. Tanúsítvány használata előtt szükséges technikai beállítás

Annak érdekében, hogy egy adott számítógépen használatba tudja venni az eszközön tárolt egyik tanúsítványát, szükséges, hogy azt alapértelmezettként kiválassza. Ezt a műveletet egy adott számítógépen csak egyszeri alkalommal kell elvégezni.

A művelet lépései:

1. Helyezze be az USB eszközt a számítógép valamelyik szabad USB portjába.
2. Nyissa meg a MiniDriver Manager programot (Start -> Programok (vagy Minden program) -> Gemalto -> MiniDriver Manager).
3. A MiniDriver Managerben kattintson a Connect... gombra.
4. Az így megjelenő ablakban tudja kiválasztani a használni kívánt kártyaolvasót vagy USB eszközt. A program alapértelmezetten az az olvasót vagy eszközt választja ki, amelyik használható, így csak az OK gombra kell kattintania.

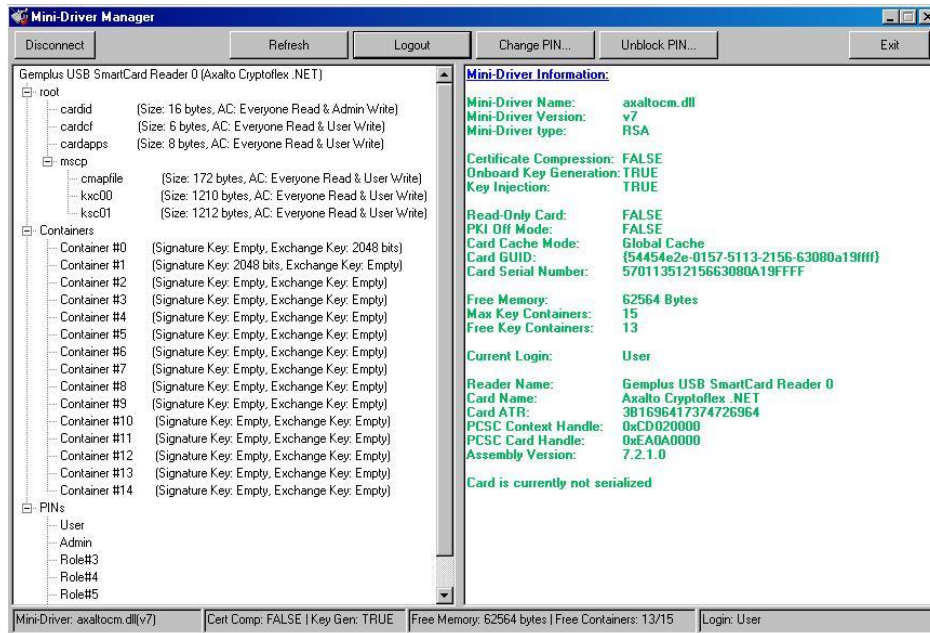


5. Kattintson a Login gombra.



6. Adja meg a PIN kódot, majd kattintson az OK gombra.

7. Az így megjelenő képernyő bal oszlopában a Containers résznél látja az eszközön lévő tanúsítványokat. A program nem nevesíti azokat, azonban ha az eszközt tőlünk kapta, akkor az Ön által használni kívánt tanúsítvány a Container #0 tároló tartalmazza.



8. Jelölje ki azt a Container-t, amely tartalmazza az Ön által használni kívánt tanúsítványt (ha tőlünk kapta az eszközön a tanúsítványt, akkor ez a Container #0 lesz). Kattintson rá jobb egérrel, és válassza a Set As Default Container opciót.



9. Zárja be a MiniDriver Manager programot az Exit gombra kattintva.



10. Húzza ki az eszközt a számítógép USB portjából.

11. Helyezze vissza az eszközt a számítógép USB portjába.