

Eszközszolgáltatás keretében Oberthur ID-One tokenen kiadott tanúsítvány telepítési útmutatója

Oberthur token, Windows XP és Vista rendszeren

**A termék értékesítésének befejezése miatt
a dokumentáció nem kerül frissítésre a továbbiakban.**

Az eszköz cseréje javasolt Oberthur SIM kártya termékre.

1. Tartalomjegyzék

1.	Tartalomjegyzék.....	2
2.	Bevezető.....	4
3.	A szoftver/hardver korlátozásai.....	4
4.	A token csatlakoztatása.....	5
5.	A szoftverek telepítése.....	6
5.1.	A token USB kommunikációs szoftverének telepítése.....	7
5.2.	A token eszközzel szoftverének telepítése.....	8
6.	A token eszközzel szoftverének első indítása.....	8
6.1.	A token PIN-kódjának megváltoztatása.....	9
7.	A tanúsítvány feltöltése, és első használatba vétele.....	10
7.1.	Értesítés.....	10
7.2.	Tanúsítvány letöltése a Netlock rendszeréből.....	10
7.3.	Tanúsítvány feltöltése tokenre.....	11
7.4.	A tanúsítvány regisztrálása a számítógépre.....	11
8.	A titkosító tanúsítvány telepítése.....	12
8.1.	A titkosító tanúsítvány telepítése kriptográfiai eszközre.....	12
8.2.	A titkosító tanúsítvány telepítése Windows tanúsítvány tárba.....	14
9.	A közigazgatási gyökértanúsítványok telepítése.....	15
9.1.	A közigazgatási gyökértanúsítványok telepítésének Windows XP esetén.....	15
9.2.	A közigazgatási gyökértanúsítvány telepítése Windows Vista esetén.....	16
10.	A token használata.....	17
11.	Tanúsítvánnyal kapcsolatos ügyintézés.....	18
11.1.	Az ügyfélmenü használata.....	18
11.1.	Bejelentkezés az ügyfélmenübe.....	18
11.2.	A tanúsítvány felfüggesztése.....	19

11.2.1.	Felfüggesztéssel kapcsolatos fontos információk.....	20
11.3.	A tanúsítvány megújítása.....	21
11.3.1.	Teendők a Belépési nyilatkozattal.....	21
11.3.2.	Megújított tanúsítványok feltöltése.....	22
11.3.2.1.	Tanúsítványok az eszközön.....	22
11.3.2.2.	Titkosító tanúsítvány a Windows tanúsítvány tárban.....	22
12.	Használat alternatív böngésző programokból.....	24
13.	Teendő Oberthur token zárolása esetén.....	25
13.1.	Miért is zárolódik a token?.....	25
13.2.	Honnan tudom, hogy tokenem zárolódott?	26
14.	Hibalehetőségek és javításuk.....	27
15.	Függelék A - Egyes alkalmazások együttes futtatásával kapcsolatos lehetséges problémák	28
16.	Függelék B - Visszavonási listák első letöltése.....	29

2. Bevezető

Ennek a tájékoztatónak az a célja, hogy az elektronikus aláíráshoz és titkosításhoz szükséges kriptográfiai eszközök (token) telepítése, üzembe helyezése és használata minél zökkenőmentesebben történjen meg. Kérjük, olvassa el figyelmesen, és kövesse a leírtakat.

Amennyiben bármilyen kérdése van vagy problémája támad, Ügyfélszolgálatunk az (40) 22-55-22 telefonszámon, az info@netlock.hu e-mail címen vagy személyesen a 1023 Budapest, Zsigmond tér 10. szám alatt munkanapokon 9 és 17 óra között készséggel áll rendelkezésére.

A telepítő szoftvereket a www.netlock.hu oldal Terméktámogatás / Letöltések menüpontjáról érhetik el. A dokumentáció a csomagon belül található mappákra hivatkozik. A telepítéshez a telepítő csomagot ki kell tömöríteni.

3. A szoftver/hardver korlátozásai

Az Oberthur ID-One token használatához ajánlott minimum operációs rendszer követelmény:
Windows XP SP3

Az eszközök használhatók Windows Vista operációs rendszeren.

Figyelem!

A Windows 98 SE, Windows ME, Windows NT és Windows 2000 rendszerek Microsoft támogatása megszűnt ezért azok nem támogatottak.

A szoftver 64 bites rendszereken (XP, Vista) nem került tesztelésre.

4. A token csatlakoztatása

Az Oberthur ID-One USB token egy olyan kriptográfiai eszköz, mely a számítógép USB portjához csatlakozik, és mely esetében eltérően a smart kártyás kriptográfiai megoldásoktól, nincs szüksége külön eszközre (csak a szoftverek telepítésére) az eszköz használathoz.

Az Oberthur ID-One token az alábbi képen látható:



Az token a számítógép USB csatlakozójára köthető rá.

Az USB portot a régebbi gépeken többnyire a gép hátoldalán találja, újabb gépeken azonban a gép elején is található ilyen.



Amennyiben a gép hátoldalán található csak csatlakozó javasolt, hogy USB toldó kábel segítségével vezesse ki előre, a kényelmesebb használat érdekében.

5. A szoftverek telepítése

A szükséges szoftverek telepítését a weboldalunkról letöltött telepítő csomag segítségével végezheti. A token optimális használatához elengedhetetlen a megfelelő szoftverek telepítése.

Látogasson el a www.netlock.hu web oldalra.

Válassza a Terméktámogatás menüben található Letöltések linket.

Terméktámogatás

Tanúsítvány beállítása szoftverekben

Letöltések

A Chipkártyán, tokenen tárolt tanúsítványok linkre kattintva a jobb oldalon megtalálja az Oberthur eszközökhöz tartozó telepítő csomagunkat.

A telepítő csomag tömörített állomány, melyet használat előtt ki kell bontani.

5.1. A token USB kommunikációs szoftverének telepítése

A token csatlakoztatása után, Windows XP SP3 és Windows Vista esetén az automatikusan települ.

Windows XP esetén, ha nem SP3-as a rendszer, feltétlenül frissítsük azt, mert a frissítetlen rendszer használata biztonsági problémát jelenthet.

Amennyiben a telepítés magától nem történne meg, a telepítés lépései a következők:

(Windows 98, Windows ME, Windows 2000, Vista esetén a telepítés lépései ettől kis mértékben eltérhetnek, a főbb pontok azonban ugyanezek.)

1. Indítsa el a Vezérlőpultot (Control Panel), amelyet a Start menüből a Beállítások menüpont alatt érhet el (Start/Settings/Control Panel), majd a megjelenő lehetőségek közül válassza ki a Hardver hozzáadása (Add Hardware) ikont.



2. Az Üdvözlő képernyő (Welcome) megjelenésekor kattintson a Tovább (Next) gombra.
3. A megjelenő képernyő arról tájékoztat, hogy a Windows keresi a csatlakoztatott kártyaolvasót.
4. A következő képernyőn válassza a „Telepítsen listából vagy adott helyről (Haladóknak)” (Install the hardware that I...) menüpontot, majd kattintson a Tovább (Next) gombra.
5. Ha közben kapna egy hardver listát, válassza a Minden eszközt (All devices)
6. A következő képernyőn nyomja meg a „Saját lemez” (Have disk) gombot.
7. Az előugró ablakban nyomja meg a Tallóz (Browse) gombot.
8. A megjelenő ablakban tallózza ki azt a könyvtárat, ahova a weboldalról letöltött telepítőkészletet kicsomagolta, majd tallózza ki a **Oberthur_token** könyvtárban a **oem28.inf** fájlt, és azt kijelölve nyomja meg a Megnyitás (Open) gombot.
9. Ekkor visszakerül az előző ablakba, ahol az OK gombot kell megnyomnia.
10. A következő megjelenő ablakban válassza ki a az alapértelmezett értékeket, majd nyomja meg a Tovább gombot (Next).
11. A telepítés megtörténte után nyomja meg a Befejezés (Finish) gombot.

Ezzel az USB token szoftverének telepítése megtörtént.

5.2. A token eszközközkezelő szoftverének telepítése

Indítsa el a kitömörített telepítő könyvtárból az **Oberthur_eszközközkezelő** könyvtárban található **AuthentIC Webpack v4.0.7.msi** programot.

A megjelenő „Welcome” ablakban nyomja meg a „Next” gombot. Fogadja el a License Agreement-et (I accept...), majd nyomja meg a „Next” gombot. A következő ablakban megadhatja a telepítés helyét, vagy alapértelmezetten is maradhat, majd nyomja meg a „Next” gombot. Még nyomjon kétszer „Next” gombot, és a telepítés végén a „Finish” gombot.

Ezzel a token eszközközkezelő szoftverének telepítése megtörtént.

A számítógépet a szoftver telepítése után indítsa újra!

6. A token eszközközkezelő szoftverének első indítása

A magánkulcsok és a tanúsítványok használatba vételéhez az AuthentIC Manager alkalmazás szükséges, amelyet a **Start menü/Programok/AuthentIC Web Pack/AuthentIC Manager** menüpont alatt talál meg.



A program elindítása után a megjelenő ablak először a token behelyezésére vár, majd a PIN kód után érdeklődik. (Enter your passphrase), majd a PIN kódot beírva (a kezdeti PIN kódot a PIN borítékban találja), és a Login gombot megnyomva, a program a következő ablakot jeleníti meg.

A három fülön különböző információkkal találkozhat, az „Information” fül különböző információkat ad a tokenről, a „Passphrase” fül alatt a PIN kód megváltoztatására van lehetőség, míg a „Browser” fül alatt a tanúsítványokkal kapcsolatos műveletek végezhetők el.



6.1. A token PIN-kódjának megváltoztatása

A tokenhez tartozó **PIN-boríték**, az ún. kezdeti PIN-kódot tartalmazza. Ezt a kódot a token első használata előtt változtassa meg egy Ön által választott kódra, különben a token használni (elektronikus aláírási és titkosítási műveletet végezni) nem tudja.



Válassza ki a Passphrase fület.

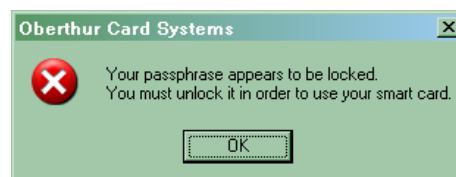
A **Current passphrase** mezőbe írja be a régi PIN-kódját (első alkalommal a PIN-borítékban található jelszót), a **New passphrase** mezőbe pedig az Ön által választott új PIN-kódot, amelyet a **Retype new passphrase** mezőben meg kell ismételnie.

Figyelem!

Az új **PIN-kód hosszúságának 6 és 8 karakter közé kell esnie**, és a változtatás után a token használatához már ezt a PIN-kódot kell megadnia.

A **kód háromszori hibás megadása**, illetve a kezdeti PIN-kód **megváltoztatásakor háromszori hibás próbálkozás** esetén a token zárolt állapotba kerül és a **továbbiakban nem használható**. A próbálkozások számát a token tárolja, ezért a token használó adott alkalmazás újraindítása nem állítja vissza a számlálót a kezdeti értékre.

Amennyiben a token blokkolódott, a következő üzenetet fogja kapni, ekkor további művelet semmiképpen ne végezzen a tokennel, mert véglegesen tönkre teheti azt.



Ennek az állapotnak a feloldására csak a hitelesítés-szolgáltató jogosult, ezért ilyen esetben vegye fel a kapcsolatot a NetLock Kft.-vel.

Bármikor mielőtt a token kikerülne az Ön ellenőrzése alól, a tokenen található magánkulcsokhoz tartozó tanúsítványokat fel kell függesztetnie. (Erről „A tanúsítvány felfüggesztése” fejezetben olvashat részletesen.)

7. A tanúsítvány feltöltése, és első használatba vétele

Ön az aláírói tokent előre generált aláírói kulcsokkal kapta kézhez, ami azt jelenti, hogy az aláíró magánkulcs már a tokenen található, de a megváltozott szabályozás miatt a tanúsítvány még nem.

7.1. Értesítés

A tanúsítvány kiadásáról értesítést kap, mely után azt fel kell töltenie az eszközre.

7.2. Tanúsítvány letöltése a Netlock rendszeréből

A tanúsítvány letöltésének lépései:

1. Látogasson el böngészőjével a www.netlock.hu oldalra, majd jelentkezzen be a fokozott, vagy minősített ügyfélmenübe, annak megfelelően hogy milyen osztályú a tanúsítványa.
2. A bejelentkezés után válassza a Kiadott tanúsítványok menüpontot, és keresse meg a frissen kiadott tanúsítványt.
3. A listában az elől található kis háromszögre kattintva kapja meg a tanúsítvány részleteit.

Kérelmező	kérelmező neve
Tanúsítványkiadó (CA):	NetLock Minosített Kozjegyzoi (Class QA) Tanusitvanykiado
Típus	Személyes végfelhasználói
Név	tanúsítványban szereplő név
Országkód	HU
Város	megadott város
Megye	
Szervezet	
Egység	
Email	megadott e-mail cím
Státusz	kiadott
Sorszám	megújított tanúsítvány sorszáma
Kiadva	2005.05.06 13:50:48
Érvényes	2005.05.06 13:50:48-től 2006.05.06 13:50:48-ig
Visszavonva	-
<input type="button" value="Tanúsítvány"/> <input type="button" value="mentés fájlba"/>	

A tanúsítvány letöltését itt kezdeményezheti.

1. Az oldal alján található legördülő menüből válassza a „mentés fájlba” pontot és kattintson a Tanúsítvány gombra.
2. A felugró ablakban válassza a Mentés (Save) pontot és kattintson az OK gombra. Mentse el a fájlt olyan helyre, ahol később megtalálja.

7.3. Tanúsítvány feltöltése tokenre

1. A telepítő csomag „Oberthur_feltoltes” könyvtárából indítsa el az **obcertreg.exe** programot.
2. Az első ablakon a tájékoztatás elolvasása helyezze be a tokenet, majd nyomjon Ok gombot.
3. A következő ablakban keresse meg a letöltött tanúsítványát, majd válassza ki azt.
4. Amikor a gép kéri, adja meg a PIN kódot.
5. A tanúsítvány sikeres feltöltéséről üzenet tájékoztat.

Ezzel a tanúsítvány feltöltése megtörtént.

7.4. A tanúsítvány regisztrálása a számítógépre

A tokenen található tanúsítványt a token kezelő szoftvere automatikusan telepíti, amikor először rakja be a tokenet az olvasóba, külön lépéseket ez irányban nem kell tennie. (A token kihúzás és visszahelyezés után használható.)

8. A titkosító tanúsítvány telepítése

Míg aláírói tanúsítványát kriptográfiai eszközön kapta meg (a kulcsgenerálás a tokenre történt és onnan nem importálható!), addig a titkosító tanúsítványt, ha igényelt ilyet, más adathordozó eszközön juttattuk el Önhöz.

Ennek oka, hogy a titkosított tanúsítvánnyal ellátott üzenetek későbbi megnyitásához szüksége van a tanúsítványra, annak érvényességétől függetlenül.

A titkosító tanúsítvány esetén választhat, hogy a tanúsítványt az eszközre vagy a Windows tanúsítványtárba telepíti.

8.1. A titkosító tanúsítvány telepítése kriptográfiai eszközre

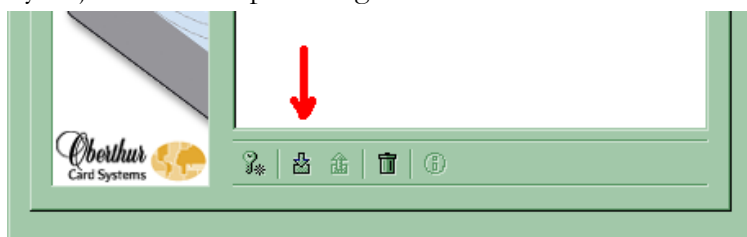
Titkosító tanúsítványa ún. PFX állományban lett átadva az Ön részére.

A könnyebb kezelés érdekében a PFX állomány feltölthető a tokenre az alábbi lépéseket követve:

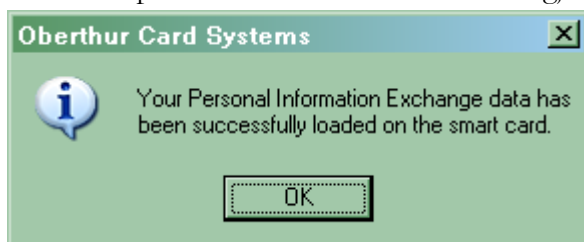
1. Indítsa el az AuthentIC programot.
2. Helyezze be a tokenet, majd adja meg PIN kódját.
3. A következő ablakot fogja látni:



4. Ellenőrizze, hogy az ablakban az AuthentIC felirat van kijelölve (sötét a háttere), majd nyomjon alul az Importálás gombra.



5. A megjelenő ablakban tallózza ki a PFX állományt, majd az ezt követő ablakban adja meg ezen állomány jelszavát.
6. Sikeres importálásról a következő ablak megjelenése tudósít.



8.2. A titkosító tanúsítvány telepítése Windows tanúsítvány tárba

Az adathordozón a titkosító tanúsítvány úgynevezett PFX állományban található meg, melyet telepítenie kell a használat érdekében.

Ennek lépései a következők:

1. Tallózza ki a PFX fájlt, majd kattintson rajta duplán.
2. Az üdvözlő képernyőn kattintson a Tovább (Next) gombra.
3. A következő képernyőn kattintson a Tovább (Next) gombra.
4. A megjelenő képernyőn a Jelszó mezőbe adja meg az eredetileg kapott (a CD-hez mellékelt jelszavas papír, ha volt ilyen) jelszavát, és mindenféleképpen jelölje be „A kulcs megjelölése exportálhatóként” opciót, majd ha végzett, nyomja meg a tovább gombot.
5. A következő képernyőn kattintson a Tovább (Next) gombra, majd ezt követően a Befejezés (Finish) gombra.

Ezzel a titkosító tanúsítvány és kulcsai telepítésre kerültek, oly módon, hogy a megújítás után lehetséges arról biztonsági mentést készíteni PFX állományba.

9. A közigazgatási gyökértanúsítványok telepítése

A Netlock A, B, C, QA osztályú gyökértanúsítványai már megtalálhatók a Windows operációs rendszerben, de

a közigazgatási gyökértanúsítványokat azok használatához telepítenie kell.

A közigazgatási gyökértanúsítványok a következő linkeken érhetők el:

http://www.kgyhsz.gov.hu/KGYHSZ_CA_20060719.cer

<http://www.netlock.hu/index.cgi?minositett&raw&ca=mkozig>

<http://www.netlock.hu/index.cgi?raw&ca=bkozig>

9.1. A közigazgatási gyökértanúsítványok telepítésének Windows XP esetén

A lépések a következők:

1. Indítsa el az Internet Explorer böngészőt.
2. Nyissa meg a böngészővel a fent látható linkek egyikét.
3. A linket megnyitva előugrik a Tanúsítvány letöltése (Downloading Certificate) ablak.
4. A megjelenő ablakban válassza a Megnyitás (Open) opciót.
5. A következő megjelenő ablakban válassza a Tanúsítvány telepítése (Install certificate) gombot.
6. Nyomja meg kétszer a Tovább (Next) gombot.
7. Nyomja meg a Befejezés (Finish) gombot, és a megjelenő tájékoztató üzenetre nyomja meg az OK gombot.
8. Hajtsa végre a másik két linkre is a fentieket.

Ezzel a közigazgatási tanúsítványok telepítése Windows XP rendszerre megtörtént.

Figyelem!

Ha nincs telepítve a Root Update komponens vagy régi operációs rendszert használ, további gyökértanúsítvány telepítésekre lesz szüksége.

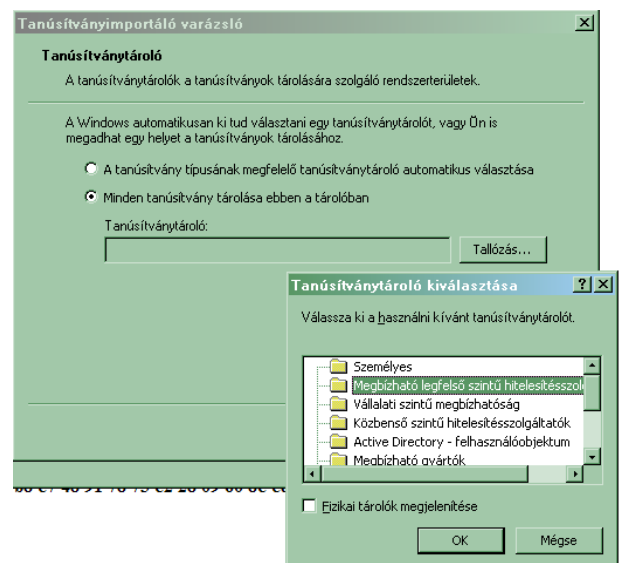
9.2. A közigazgatási gyökértanúsítvány telepítése Windows Vista esetén

A KGYHSZ gyökértanúsítvány telepítése Vista rendszeren eltér a többitől.

A lépései a következők:

1. Indítsa el az Internet Explorer böngészőt.
2. Nyissa meg a böngészővel a következő linket:
http://www.kgyhsz.gov.hu/KGYHSZ_CA_20060719.cer
3. A megjelenő ablakban válassza a Megnyitás (Open) opciót.
4. A következő megjelenő ablakban válassza a Tanúsítvány telepítése (Install certificate) gombot.
5. Nyomja meg egyszer a Tovább (Next) gombot.
6. A következő ablakban válassza a második opciót, majd „Megbízható legfelső szintű...” opciót. (Trusted root...)
7. Az ablakot Ok gombbal hagyja jóvá, majd nyomja meg a Tovább (Next) gombot.
8. Nyomja meg a Befejezés (Finish) gombot, és a megjelenő tájékoztató üzenetre nyomja meg az OK gombot.
- 9.

Ezzel a közigazgatási gyökértanúsítvány telepítése Windows Vista rendszerre megtörtént.



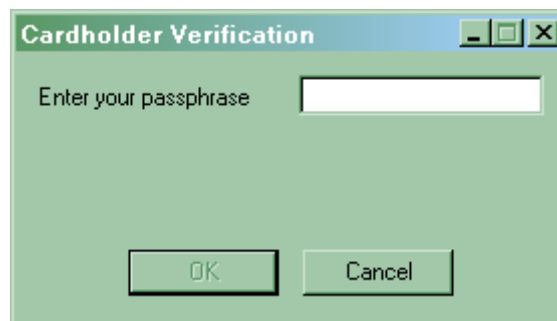
A másik két tanúsítvány telepítéséhez használható a Windows XP rendszerénél található telepítési módszer.

<http://www.netlock.hu/index.cgi?minositett&raw&ca=mkozig>

<http://www.netlock.hu/index.cgi?raw&ca=bkozig>

10. A token használata

Ha PIN kód beadására van szükség, akkor a következő ablak fog megjelenni.



Az ablak megjelenésekor adja meg PIN kódját.

11. Tanúsítvánnyal kapcsolatos ügyintézés

Figyelem!

Az ebben a fejezetben leírtakra csak akkor van szüksége, ha tanúsítványát megújítja, vagy valamilyen okból a felfüggesztése, visszavonása mellett dönt.

11.1. Az ügyfélmenü használata

Tanúsítványkérelmeinek létrehozása és beadása során ügyfélmenü jött létre az Ön számára a NetLock Kft. honlapján. Itt tekintheti meg saját maga és mások tanúsítványait, innen intézheti a tanúsítványokkal kapcsolatos ügyeit.

11.1. Bejelentkezés az ügyfélmenübe

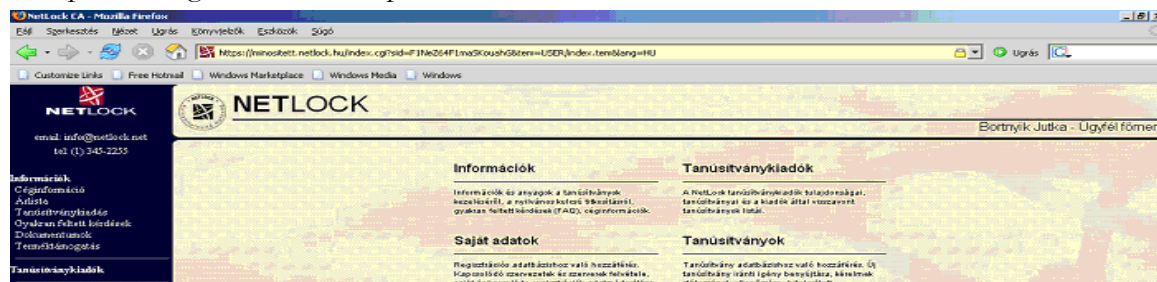
Az ügyfélmenübe bejelentkezni a www.netlock.hu oldalon tud.

A bejelentkező név és jelszó megadása után kattintson

Minősített tanúsítvány esetén (QA osztály) a Bejelentkezés a minősített rendszerbe linkre.

Fokozott tanúsítvány esetén (A, B, és C osztály) Bejelentkezés a fokozott biztonságú rendszerbe linkre.

A bejelentkező név és jelszó megadása után az alábbi képernyő jelenik meg. A baloldalon és középen is megtalálható menüpontok közül választhat.



11.2. A tanúsítvány felfüggesztése

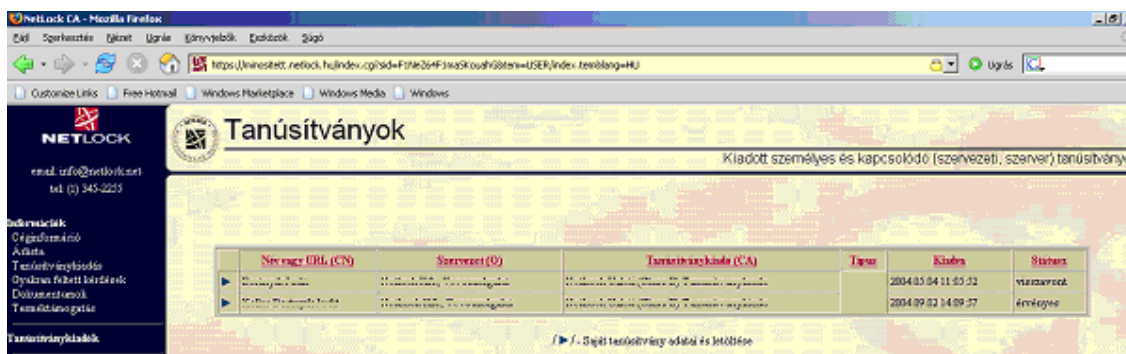
Elektronikus tanúsítványait, akár csak bankkártyáját, gondosan kell kezelnie és őriznie, hiszen a tanúsítványával az Ön nevében végezhetnek elektronikus aláírást, és ez által az Ön nevében tehetnek joghatással bíró nyilatkozatot.

Ha úgy gondolja, hogy a tanúsítványához illetéktelenek hozzáférhettek, a tanúsítványt fel kell függesztetnie.

Ha nem tud minden kétséget kizáróan meggyőződni arról, hogy időközben a magánkulcsot nem használta illetéktelen személy, intézkedjen a tanúsítvány végleges visszavonásáról. A felfüggesztési, visszavonási lépéseket a NetLock Kft. Szolgáltatási Szabályzatában szereplő módon (Internetes ügyfélmenün keresztül, e-mailben, telefonon) teheti meg.

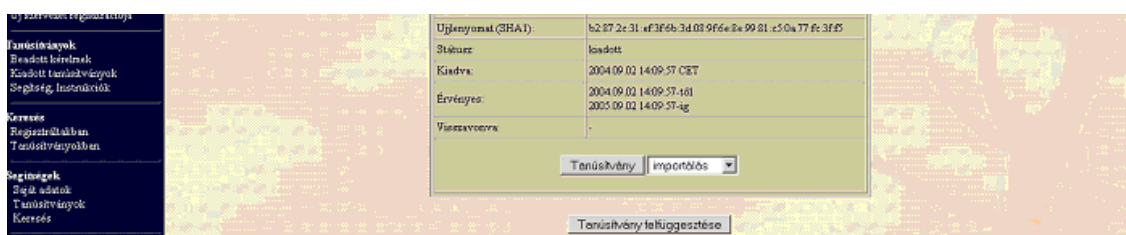
A.) Interneten keresztül a következő módon függesztetheti fel tanúsítványát:

1. Jelentkezzen be az ügyfélmenüjébe, és válassza ki a bal oldali menüsorban a **Kiadott tanúsítványok** menüpontot.
2. A megjelenő ablakban láthatja a tanúsítványai adatait. Kattintson a megfelelő tanúsítvány előtti háromszögre.



Névszere URL (CN)	Szervezet (O)	Tanúsítványkibocsátó (CA)	Típus	Kiadás	Status
Magyar Posta	Magyar Posta Zrt.	Magyar Posta Zrt. Tanúsítványkibocsátó		2004.03.04 11:03:52	Érvényes
Magyar Posta Zrt.	Magyar Posta Zrt.	Magyar Posta Zrt. Tanúsítványkibocsátó		2004.09.03 14:09:57	Érvényes

3. Ekkor megjelennek a kiválasztott tanúsítvány részletei. Az alul található Tanúsítvány felfüggesztése gombbal kezdeményezheti a tanúsítvány felfüggesztését.



Ujjenymat (SHA1):	b2:87:2e:31:ef:3f:6b:3d:03:9f:6e:8a:99:81:e5:0a:77:f6:3f:f5
Statusz:	leadott
Kiadás:	2004.09.02 14:09:57 CET
Ervénys:	2004.09.02 14:09:57-161
Visszavonás:	2005.09.02 14:09:57-161

Tanúsítvány felfüggesztése

B.) E-mail-ben munkaidőben (9:00–17:00) az info@netlock.hu e-mail címen jelezhet.

C.) Telefonon 0 – 24 órában a **(40) 22-55-22** telefonszámon jelezhet.

11.2.1. Felfüggesztéssel kapcsolatos fontos információk

A felfüggesztett tanúsítvány legkésőbb 6 órán belül jelenik meg a tanúsítvány-visszavonási listán, és a felfüggesztés ténye ekkor válik közismertté az Interneten.

Ha tanúsítványát felfüggesztette, és 5 naptári napon keresztül nem történik semmilyen intézkedés, akkor a tanúsítvány véglegesen visszavonásra kerül és többet használni már nem lehet.

11.3. A tanúsítvány megújítása

Az Ön által használt tanúsítvány lejártáról e-mail értesítést küldünk a tanúsítványban megadott e-mail címére a következő megjelöléssel: „Értesítés lejáró tanúsítványról”.

Tanúsítványa csak egy alkalommal újítható meg. Amennyiben ez már egyszer megtörtént, új tanúsítvány igényt kell benyújtania.

Megújítás esetén kérjük, kövesse az alábbi lépéseket:

1. Jelentkezzen be ügyfél menüjébe
2. A kiadott tanúsítványok közül válassza ki a rövidesen lejáró, de még **érvényes** tanúsítványát. Kattintson a sor elején található háromszögre. Ekkor a megjelenő ablakban láthatja a tanúsítványának adatait.
3. Kattintson a lap alján található Tanúsítvány megújítása gombra.
4. Ezt követően meg kell adni a fizetési módot, majd el kell készíteni a Belépési nyilatkozatot, melyet a tanúsítvány típusa szerint kell benyújtania a meghosszabbításhoz.
5. A dokumentáció beérkezését követően kezdjük meg a megújítási kérelem feldolgozását!
6. A tanúsítvány kiadását követően a tanúsítványban megadott e-mail címre értesítést küldünk. A tanúsítványt ezt követően letölthető az ügyfélmenüből.
7. A kiadott tanúsítványt fel kell tölteni az eszközre, melynek lépései megegyeznek az „Tanúsítvány feltöltése tokenre” fejezetben leírtakkal.

11.3.1. Teendők a Belépési nyilatkozattal

A Belépési nyilatkozatnak kiemelt szerepe van a megújítás során, mivel elengedhetetlen dokumentum a tanúsítvány tulajdonosának azonosításához! A kinyomtatott Belépési nyilatkozatot a tanúsítvány osztályának megfelelően a következőképpen kell kezelni.

Fokozott biztonságú „C” osztályú tanúsítvány esetén:

Küldje el aláírva a NetLock Kft.-hez faxon az (1) 345-2250-es számra, illetve e-mailen szkennelve a kerelmek@netlock.hu címre.

Fokozott biztonságú „B” osztályú tanúsítvány esetén:

Tanúsítvány tulajdonosa személyesen írja alá a NetLock regisztrációs munkatársa előtt a 1023 Budapest, Zsigmond tér 10. szám alatt ügyfélfogadási időben: hétfőtől péntekig 9 és 17 óra között. Amennyiben erre nincs lehetősége, közjegyző előtt is aláírhatja azt, majd az eredeti hitelesített példányt kérjük a fenti címre megküldeni.

Fokozott biztonságú „A” osztályú tanúsítvány esetén:

A Belépési nyilatkozatott ebben az esetben közjegyző előtt kell aláírni egy aláírás hitelesítés keretében. A hitelesített példányt eredetiben küldje el a NetLock címére. (1023 Budapest, Zsigmond tér 10.)

Minősített tanúsítvány esetén:

A Belépési nyilatkozatott ebben az esetben közjegyző előtt kell aláírni egy aláírás hitelesítés keretében. A hitelesített példányt eredetiben küldje el a NetLock címére. (1023 Budapest, Zsigmond tér 10.)

11.3.2. Megújított tanúsítványok feltöltése

Amennyiben tanúsítványait megújította, és a tanúsítvány kiadásra került, az új tanúsítványok feltöltendőek az eszközre, illetve cserélendőek az operációs rendszerben.

A megújított tanúsítvány kiadásáról e-mail értesítést fog kapni. A tanúsítványok telepítése eltérő és attól függ milyen eszközön kapta meg korábban tanúsítványait.

11.3.2.1. Tanúsítványok az eszközön

Ha az aláírói tanúsítvány kriptográfiai eszközön található és a titkosító tanúsítványt az eszközre feltöltötte, akkor a telepítéshez a „Tanúsítvány feltöltése tokenre” fejezet lépéseit kell követnie mindkét tanúsítvány esetében.

11.3.2.2. Titkosító tanúsítvány a Windows tanúsítvány tárban

Ha a titkosító tanúsítványát ún. PFX állományként kapta és a Windows tanúsítvány tárába telepítette, akkor a meghosszabbított tanúsítvány cseréjét az alábbi lépések végrehajtásával teheti meg.

Az Ügyfélmenüből mentse el a megújított tanúsítványt („Ön az aláírói tokent előre generált aláírói kulcsokkal kapta kézhez, ami azt jelenti, hogy az aláíró magánkulcs már a tokenen található, de a megváltozott szabályozás miatt a tanúsítvány még nem.

11.4.Értesítés

A tanúsítvány kiadásáról értesítést kap, mely után azt fel kell töltenie az eszközre.

1. Tanúsítvány letöltése a Netlock rendszeréből” fejezet)
2. Ellenőrizze, hogy a korábbi titkosító tanúsítvány megtalálható-e a Windows tanúsítványtárban (Internet Explorer > Eszközök > Internetbeállítások > Tartalom fül > Tanúsítványok > Személyes fül).
3. Amennyiben nem, telepítse azt a korábban megkapott adathordozóról. („A titkosító tanúsítvány telepítése Windows tanúsítvány tárbá” fejezet)
4. Töltse le a NetLock weboldaláról a Renewcert programot, majd indítsa el.

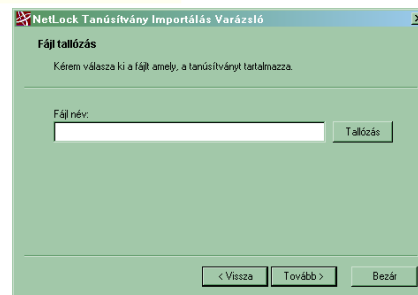
Terméktámogatás

Tanúsítvány beállítása szoftverekben
Letöltések

Szoftver útmutatók és telepítők

[MOKKA hitelesítő szoftver](#)
[PDFSigno PDF hitelesítő szoftver](#)
[Renewcert](#)

5. Az üdvözlő képernyőn kattintson a Tovább gombra.
A megjelenő ablakban Tallózza ki a korábban a gépre letöltött új tanúsítványt (a CER állományt)
6. Kattintson a Tovább gombra, és az új tanúsítvány a régi kulcsok felett lecserélésre kerül.
7. A Befejezés gomb segítségével zárja be a Renewcert alkalmazást.



Ez után mindenféleképpen javasolt lementeni a már megújított tanúsítványt a kulcsaival együtt.

12. Használat alternatív böngésző programokból

Amennyiben alternatív böngészőkből, mint például Firefox vagy Netscape szeretné használni a tanúsítványát, szükséges, hogy beállítsa azt.

Ehhez a telepítő csomag tartalmaz egy **Bongeszo** könyvtárat, melyből a megfelelő **_telepites.bat** állományt kell elindítania, azaz például Firefox esetén a telepítés a **firefox_telepites.bat** állománnyal végezhető el.

Ennek futtatásakor a böngésző megnyitja a könyvtárban található HTML állományt, mely konfigurálja a PKCS#11 modult.

(A modul eltávolítása a megfelelő böngészővel ugyanabban a könyvtárban található „torles.html” állomány megnyitásával tehető meg a legegyszerűbben.)

Az egyes alternatív böngésző vagy levelező programok részletes beállításairól az adott szoftverhez készült dokumentációból olvashat, illetve amennyiben nem támogatják a fenti módon történő beállítást, akkor azok beállítása is megtalálható a megfelelő dokumentációban.

13. Teendő Oberthur token zárolása esetén

Figyelem!

Az ebben a fejezetben leírtakra csak akkor van szüksége, ha tokenje zárolódott.

13.1. Miért is zárolódik a token?

A token zárolódása az elektronikus aláíró eszközök egyik védelmi vonala az illetéktelen hozzáférésekkel szemben. Az oka, hogy a token elvesztése esetén ne lehessen próbálkozásokkal kitalálni a PIN kódot, majd érvényes aláírást létrehozni.

Az aláíró eszközök jellemző második védelmi vonala, hogy az zárolás feloldásához használt PIN kód többszöri rontása esetén véglegesen, vissza nem állíthatóan zárolódik, mely után a token használhatatlanná válik. Ennek, oka, hogy az ún. Unblokk PIN (SO PIN) nem ismerete esetén azt se lehessen próbálgatásokkal kitalálni.

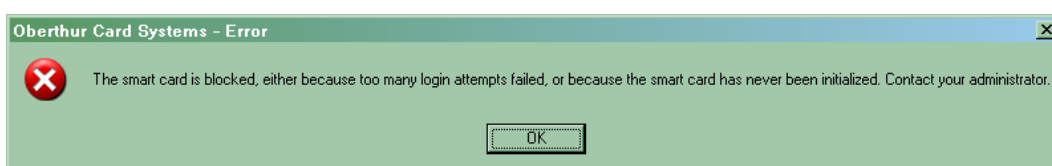
A zárolt állapotnak a feloldására **csak a hitelesítés-szolgáltató jogosult**, ezért ilyen esetben a tokenjét vissza kell juttatnia a NetLock Kft.-hez.

Mielőtt a tokenje kikerülne az Ön ellenőrzése alól, a tokenjén található magánkulcsokhoz tartozó tanúsítványokat fel kell függesztetnie. (Erről „A tanúsítvány felfüggesztése” fejezetben olvashat részletesen.)

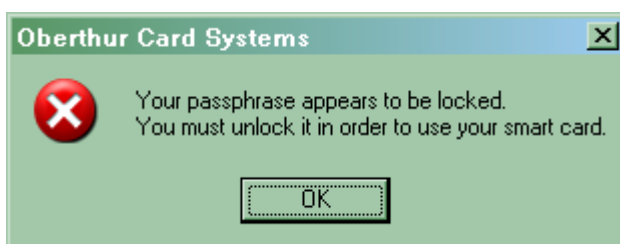
13.2. Honnan tudom, hogy tokenem zárolódott?

A token zárolódására utalhat:

- A tokenkezelő szoftver aláírási kísérlet során a következő üzenetet küldi:



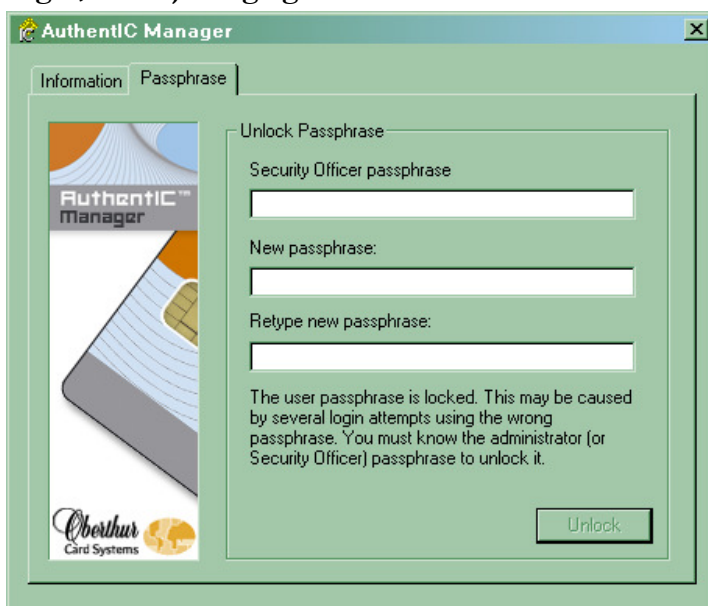
- Az AuthentIC szoftvert indítva a következő ablakot kapja:



- Az előző ablakban az OK gombot nyomva a következő ablakot kapja:

Figyelem!

Ez nem a PIN csere ablak, ha figyelmetlen és nem a megfelelő lépéseket hajtja végre, tokenjét véglegesen tönkre teheti.



14. Hibalehetőségek és javításuk

- **Nem világít a kis lámpa a tokenen, miután a géphez csatlakoztattam.**
Telepítse és használja a NetLock Kft. által biztosított segédprogramokat.
- **Nem tudok telepíteni, mert a gép azt mondja, hogy adminisztrátori jogosultság szükséges hozzá.**
Valószínűleg nem rendszergazdaként van belépve a gépre, és nincs jogosultsága jelenleg a telepítéshez. Ebben az esetben lépjen be rendszergazdaként és így próbálja meg a telepítést, vagy szóljon a rendszergazdájának.
- **A tokenem zárolt állapotba került.**
Valószínűleg háromszor adott meg rossz PIN-kódot a tokenhez. Ennek az állapotnak a feloldására csak a hitelesítés-szolgáltató jogosult, ezért ilyen esetben a tokenet vissza kell juttatnia a NetLock Kft.-hez. Ne feledkezzen meg a tokenen található magánkulcsokhoz tartozó tanúsítványok felfüggesztéséről.
- **Eltűnt a tokenem, vagy az a gyanúm, hogy más is használhatta.**
Ebben az esetben intézkedjen a tokenen található tanúsítványok azonnali felfüggesztéséről. Ennek lépéseit a megfelelő fejezet tárgyalja.
- **A tokenkezelő szoftver nem működik megfelelően**
Ellenőrizze, hogy a legfrissebb verzió van-e telepítve a szoftverből a gépen. A legfrissebb verziót mindig a www.netlock.hu weboldalon a Letöltés menüpont alatt találja.
Az újra telepítésnél fontos, hogy betartsa a következőket:
 1. Távolítsa el a régi verziót.
 2. Indítsa újra a gépet.
 3. Telepítse fel az új verziót.A fentiek betartása azért fontos, mert az alkalmazások által telepített DLL fájlok használatban lévők, zároltak lehetnek, és teljes törlésük az eltávolítás után csak az újraindításkor törlődnek. Amennyiben viszont nem törlődtek le maradéktalanul, az új verzió telepítője nem telepíti azt megfelelően.

15. Függelék A - Egyes alkalmazások együttes futtatásával kapcsolatos lehetséges problémák

Ha kriptográfiai eszközön tárolódik tanúsítványa, előfordulhat, hogy egyes alkalmazások együttes futtatása során nem mindegyik alkalmazásból érik el a tanúsítványokat.

Ennek oka, hogy a PKCS#11 felületet használó alkalmazások közül az első megnyitott alkalmazás a kezelésre használt programot kizárólagosan futtatja, ezért a később indított alkalmazások nem férnek hozzá. Ebben az esetben az ilyen programok közül egyszerre csak egyet futtasson, az egyik alkalmazás bezárása után indítsa csak a másikat.

Ilyen egyszerre nem biztosan futtatható alkalmazások lehetnek (a teljesség igénye nélkül) a következők:

- Micardo PKI User kártyakezelő szoftver
- Mozilla Suite alkalmazáscsomag
- Netscape alkalmazáscsomag
- Firefox böngésző
- Thunderbird levelező program
- Lotus Notes 6.5 alkalmazás
- Pénztár 5 alkalmazás

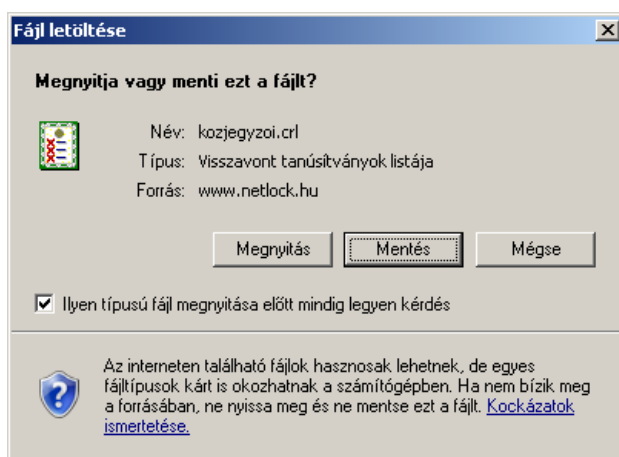
16. Függelék B - Visszvonási listák első letöltése

A visszvonási listák azokat a tanúsítványokat tartalmazzák, amelyeket valamilyen okból (elveszett a token, stb.) a tulajdonosok visszavontak. Ezeket az Ön biztonsága érdekében javasolt letölteni.

Ezt a következőképpen tudja megtenni:

Látogasson el az Internet Explorer böngészővel a <http://www.netlock.net/html/cacrl.html> weboldalra, a Visszvonási listák menüpont alatt kattintson rá minden egyes visszvonási listára. (Teszt nem szükséges.)

A linkre kattintva válassza a Mentés (Save) gombot, majd mentse le a számítógép munkaasztalára



Ezután az Asztalra visszatérve egy új ikont találhatunk.

Ezen az ikonon jobb gombbal kattintva és a Tanúsítvány telepítése (Install certificate) opciót választva kezdheti meg a visszvonási lista telepítését.



Az előugró ablakban kétszer a Tovább (Next), majd a Befejezés (Finish) gombot kell megnyomnia.

A visszvonási listák telepítését minden (QA, A, B, C, KQA, KB) osztályra érdemes első alkalommal elvégeznie.