

Tanúsítvány és hozzá tartozó kulcsok feltöltése Ikey 2032 tokenre

Windows operációs rendszeren, PFX fájlban található tanúsítvány és kulcsok esetében

**A termék értékesítésének befejezése miatt
a dokumentáció nem kerül frissítésre a továbbiakban.**

**A termék nem támogatja az SHA-256 kriptográfiai algoritmust.
Az eszköz cseréje javasolt Oberthur SIM kártya termékre.**

1. Tartalomjegyzék

1.	Tartalomjegyzék	2
2.	Bevezető	3
3.	Korlátozások.....	3
4.	Tanúsítvány feltöltése tokenre	4
4.1.	A tanúsítványa megkeresése	4
4.1.1.	Mi a teendő, ha nincs PFX (P12) állományban a tanúsítványom?.....	4
4.2.	Tanúsítvány és kulcsok tokenra töltése.....	4
5.	Függelék– Dokumentáció információk	6

2. Bevezető

Ennek a tájékoztatónak az a célja, hogy kiadott tanúsítványát könnyen, egyszerűen használatba vehesse.

Kérjük, olvassa el figyelmesen, és kövesse a leírtakat.

Amennyiben bármilyen kérdése van vagy problémája támad, Ügyfélszolgálatunk az (40) 22-55-22 telefonszámon, az info@netlock.hu e-mail címen vagy személyesen a 1023 Budapest, Zsigmond tér 10. szám alatt munkanapokon 9 és 17 óra között készséggel áll rendelkezésére.

3. Korlátozások

A Safenet (Rainbow) Ikey 2032 token nem támogatja az SHA2 kriptográfiai szolgáltatáscsomagot. A vonatkozó szabályozás értelmében várhatóan kötelező lesz a későbbiekben az átállás az SHA2-re.

Ez azt jelenti, hogy hosszabb távon várhatóan elektronikus aláírás létrehozására a token nem használható.

4. Tanúsítvány feltöltése tokenre

4.1. A tanúsítvány megkeresése

Ahhoz, hogy a tanúsítványát kártyára tölthesse, rendelkeznie kell tanúsítványával még hozzá a PFX vagyis P12 állományban, mely együttesen tartalmazza a kulcsokat és a tanúsítványt is.

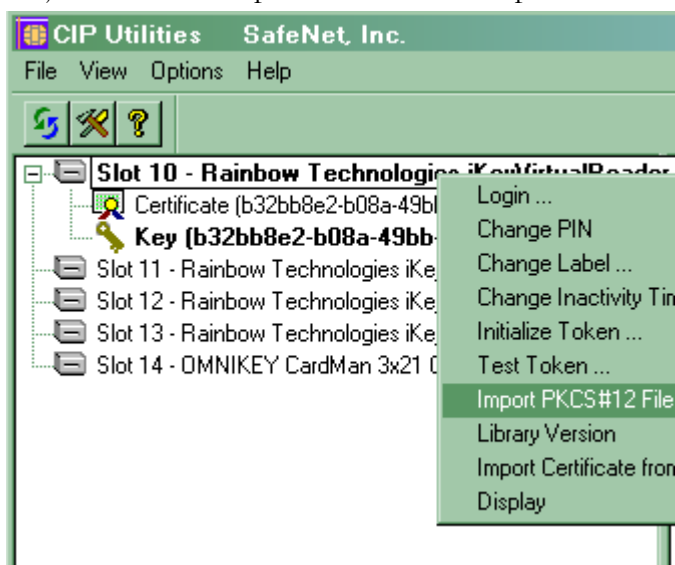
4.1.1. Mi a teendő, ha nincs PFX (P12) állományban a tanúsítványom?

Ebben az esetben tanúsítványát böngészőjéből, operációs rendszeréből (ahol éppen tárolva van) exportálnia kell, mindenféleképp a PFX (P12) állománytípust választva.

Ha még nincs ilyen állománya, tekintse meg az Ön által használt böngészőhöz tartozó útmutatót, mely tartalmazza a PFX állomány létrehozását.

4.2. Tanúsítvány és kulcsok tokenra töltése

1. Indítsa el a Safenet CIP Utilities programot.
2. Csatlakoztassa tokenjét,
3. A token csatlakoztatása után valamelyik Slot aktívvá válik, azon kattintson jobb gombbal, majd válassza az Import PKCS#12 file opciót.





4. Ez után adja meg a token PIN kódját.
5. A megjelenő ablakban tallózza ki a PFX (PKCS#12) állományt.
6. A következő ablakban a fájl jelszava után érdeklődik a program, adja meg azt.
7. Ezek után már csak Ok, vagy Igen (Yes) gombokat kell nyomnia a végrehajtáshoz, illetve a végrehajtás nyugtázásához, a tanúsítványa ezt követően feltöltésre került.

5. Függelék– Dokumentáció információk

A dokumentációt készítette:
Varga Viktor, Netlock Kft.

Felhasználása tetszőleges, a szerző megjelölésével.